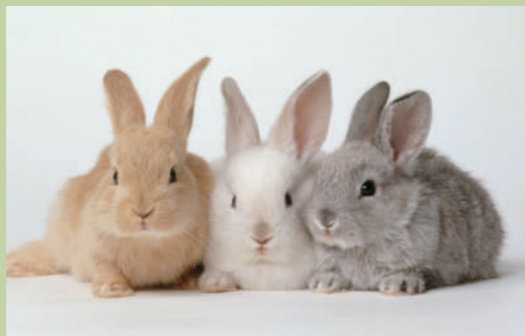


CANTIDAD ESTIMADA DE ALIMENTACIÓN PARA CUYES POR EDADES					
C1 CUNIFORTE CRECIMIENTO desde 15 a 65 días		C2 CUNIFORTE ENGORDE desde 66 a 90 días		C3 CUNIFORTE REPRODUCCIÓN toda la gestación y la lactancia	
FORRAJE	BALANCEADO	FORRAJE	BALANCEADO	FORRAJE	BALANCEADO
150-200 g/cuy/día	20-40 g/cuy/día	200-400 g/cuy/día	40-60 g/cuy/día	400 g/cuy/día	60 g/cuy/día

ESPACIO PARA CONEJOS

ENGORDE.- Densidad recomendada 6 - 7 animales por m².
RECRÍA.- Densidad recomendada 10 - 12 animales por m².



DATOS IMPORTANTES EN CONEJOS

- 1.- Las hembras pueden tener buenas crías hasta los 18 meses (5 a 6 partos).
- 2.- Se recomienda usar a los machos como reproductores no más de 2 años.
- 3.- La proporción recomendable de macho - hembras es de 10 hembras por cada macho.
- 4.- Número de crías por parto 2,8
- 5.- Después del parto a las 2 a 3 horas la hembra entra en celo (celo post parto).
- 6.- Después de el destete se deben separar a las crías por sexo en pozas de recría.
- 7.- La selección de reproductores se realiza a partir de los 3 meses de edad, para lo cual debemos tomar en cuenta a los ejemplares más grandes, de mayor peso y crecimiento rápido.



ANÁLISIS NUTRICIONAL CUNIFORTE

COMPOSICIÓN	C1 CRECIMIENTO	C2 ENGORDE	C3 REPRODUCTORES
Proteína cruda (mín)	14%	13%	14%
Humedad (máx)	13%	13%	13%
Fibra (máx)	10%	10%	10%
Calcio (mín)	0,8%	0,8%	0,8%
Fósforo total (mín)	0,4%	0,4%	0,4%

*TABLA REFERENCIAL

* En el 2018 ALIFORTE fue la primera Planta de Balanceados en Ecuador, en recibir el Certificado de Agrocalidad en BPMs, (Buenas Prácticas de Manufactura), certificación que garantiza la calidad del alimento.



Consúltenos, para tener el gusto de atenderlo !!!

San José Oe8-252, Sector San Camilo, Calderón

PBX: 02 500-5511

Cels.: 0998-227-079 / 0986-077-389

E-mail: info@aliforte.com.ec

www.aliforte.com.ec

Quito - Ecuador



GUÍA DE MANEJO DE CUYES - CONEJOS

INTRODUCCIÓN

El alimento balanceado Cuniforte, está elaborado bajo estrictas normas de calidad, con materias primas cuidadosamente seleccionadas, para brindarle a su explotación cuyícola y cunicula, una alimentación equilibrada para cada etapa productiva, logrando así los mejores beneficios económicos en su negocio.

CONSTRUCCIONES

Las construcciones para cuyes y conejos, deben diseñarse de forma que sea fácil el control de temperatura, humedad y movimiento de aire, ya que estas especies toleran mucho mejor el frío que el calor. Siendo la temperatura ideal o de confort alrededor de los 14 - 15°C.

ESPACIO PARA CUYES

POZAS PARA CRÍAS: Albergan a cuyes desde los 15 días de edad (destetados), hasta las 4 semanas de edad. Densidad aproximada 16 cuyes por m².

POZAS DE CRECIMIENTO Y ENGORDE: Albergan a cuyes de más de 4 semanas de edad. Densidad recomendada para Machos es 7 animales por m², y Hembras 10 animales por m².

PARÁMETROS EN CUYES

El rendimiento promedio en carne de cuyes enteros es de 65%. El 35% restante involucra las vísceras (26,5%), pelos (5,5%) y sangre (3%).



PARÁMETRO PRODUCTIVO	CUYES
Peso vivo al nacimiento	115 gramos
Peso vivo al destete	202 gramos
Edad de empadre de las hembras	56 días
Edad de empadre de los machos	84 días
Peso de empadre de las hembras	800 gramos (peso mínimo)
Peso de empadre de los machos	1.000 gramos (peso mínimo)
Tiempo de Engorde (edad para el sacrificio)	3 - 5 meses dependiendo del peso deseado

Nota.- Estos parámetros que se presentan en esta guía son datos referenciales y pueden variar dependiendo del tipo de explotación, manejo y línea genética de los animales.



PARÁMETROS REPRODUCTIVOS EN CUYES

PARÁMETRO REPRODUCTIVO	CUYES
Fertilidad promedio	95%
Tamaño de la camada (1er. parto)	2,22 crías
Tamaño de la camada (promedio x parto)	2,61 crías
Número de partos por año	4 o 5 partos
Periodo de gestación	67 - 68 días
Edad destete gazapos	10 - 15 días
Gestación post parto *	54,55%

* El primer celo post - parto ocurre 2 horas después del parto con duración de 3 horas.

ALIMENTACIÓN EN CUYES

- 1.- Se recomienda a más del alimento balanceado administrar mezclas forrajeras (leguminosas y gramíneas).
- 2.- El pasto cosechado debe reposar 24 horas antes de ser suministrado a los animales, esto para evitar que esté húmedo.
- 3.- Almacenar el forraje bien raleado para evitar el sobrecalentamiento o descomposición del mismo, pudiendo producirse timpanismo, diarreas e incluso la muerte.
- 4.- Administrar el alimento balanceado una vez al día, en especial en las mañanas.
- 5.- Evitar almacenar el alimento balanceado en lugares húmedos y sin ventilación.
- 6.- Realizar controles de roedores e insectos.

DESTETE, EMPADRE Y PREÑEZ EN CUYES

- 1.- El destete se realiza a los 15 días de nacido.
- 2.- Se recomienda separar las crías de la madre máximo a los 20 días después del parto para evitar que se reproduzcan entre ellos.
- 3.- La etapa de crecimiento va desde los 15 días hasta los 65 días de edad.
- 4.- La etapa de engorde va desde los 66 días hasta los 90 días de edad.
- 5.- La edad de empadre o apareamiento en las hembras es de 2 meses con un peso aproximado de 800 - 1000 g. En los machos la edad es 3 meses con pesos aproximados de 1000 a 1200 g.
- 6.- Las hembras entran en celo cada 18 días, durante 8 horas.
- 7.- En las hembras la ovulación está inducida por el coito, es decir el momento que se produce la monta, luego de 10 horas se desencadena el proceso de la ovulación.
- 8.- La preñez dura entre 67 - 68 días.
- 9.- Tres días antes del parto se proporciona a la madre un nido, ya que los gazapos de cuy nacen ciegos y sin pelaje.

Aliforte
Nutrición de precisión